

**ADVIES TOEGANKELIJKHEID
VIBES STEMBUREAUS
PROVINCIALE EN
WATERSCHAPSVERKIEZINGEN
2023**

Den Haag, juni 2023

Voorall
Van Diemenstraat 196
2518 VH Den Haag
070 365 52 88
info@voorall.nl
www.voorall.nl
www.facebook.com/voorall
www.twitter.com/voorall

Inhoudsopgave

1. Inleiding	4
2. Stembureaus met voorzieningen voor mensen met een visuele beperking	4
3. Bevindingen VIBES-stembureaus	6
Alle stembureaus	6
Bibliotheek Haagse Hout, Theresiastraat 195	7
Bibliotheek Transvaal, Hobbemaplein 30	8
Inclusion4all, Vuursteen 8	8
Madurodam, George Maduroplein 1	11
Bibliotheek Escamp, Leyweg 811	12
Vadercentrum, Jonckbloetplein 24	13
Serviceflat Dekkershaghe, Aaltje Noordewierstraat 12	14
Wijkcentrum Eltheto, Azaleaplein 2	16
4. Geschiktheid locaties VIBES-stembureaus	20
5. Samenvatting en conclusie	21
6. Ten slotte	22
7. Over Voorall	22
8. Vragen?	22
9. Bijlage	23

ADVIES TOEGANKELIJKHEID VIBES STEMBUREAUS PROVINCIALE EN WATERSCHAPSVERKIEZINGEN 2023

1. Inleiding

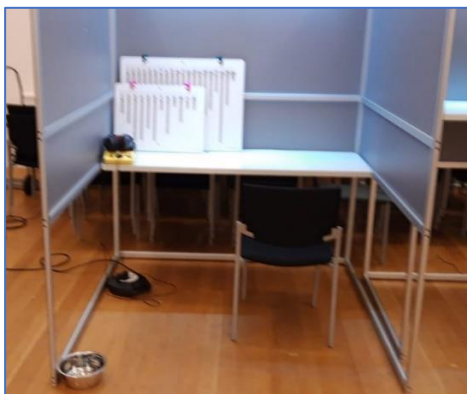
Op woensdag 15 maart 2023 waren er verkiezingen voor de Provinciale Staten en het waterschap. Mensen met een beperking dienen hun democratisch recht om te stemmen op gelijke voet met anderen te kunnen uitoefenen en iedere kiezer die dat wil, dient zoveel mogelijk in staat te worden gesteld om zelfstandig zijn of haar stem uit te brengen.

Voorall, de belangenorganisatie voor Hagenaars met een beperking, testte tijdens deze verkiezingen de acht stembureaus in Den Haag met extra voorzieningen voor mensen met een visuele beperking, de zogenaamde VIBES*-stembureaus. Deze voorzieningen maken het mogelijk dat kiezers met een visuele beperking kunnen stemmen met behoud van het stemgeheim.

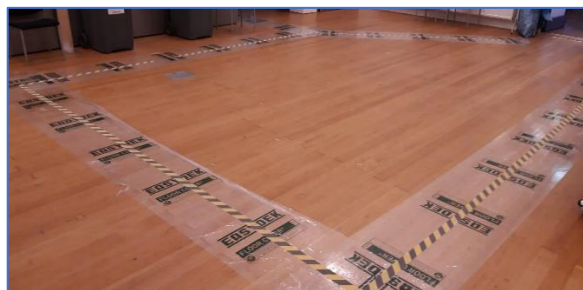
2. Stembureaus met voorzieningen voor mensen met een visuele beperking

De voorzieningen voor mensen met een visuele beperking bestonden uit:

- Voelbare geleidelijnen op de vloer, om de weg te vinden van de ingang van het gebouw naar het stemlokaal, de aanmeldtafel en het stemhokje.
- Een stemmal en geluidsbox in het stemhokje. Hierbij wordt het stembiljet in een speciaal ontwikkelde mal met gaatjes gelegd. Via een soundbox met koptelefoon is te horen welke partijen en kandidaten op de lijst staan. Met gebruik van de stemmal blijft het stemgeheim voor kiezers met een beperking gewaarborgd.
- Waterbakken voor blindengeleidehonden.
- Stembureauleden die een extra training hebben gevolgd, zodat zij op de juiste manier kunnen helpen als dit nodig is.



Stemhokje met beide stemmallen, soundbox, koptelefoon, stoel en waterbak voor de hond



Voelbare markering op de grond

* VIBES: visueel beperkten stemmen

In elk stadsdeel bevond zich een stembureau met extra voorzieningen voor blinde en slechtzienende kiezers. Het ging om de volgende locaties:

- Haagse Hout: Bibliotheek Haagse Hout, Theresiastraat 195
- Centrum: Bibliotheek Transvaal, Hobbemaplein 30
- Leidschenveen-Ypenburg: Inclusion4all, Vuursteen 8
- Scheveningen: Madurodam, George Maduroplein 1
- Escamp: Bibliotheek Escamp, Leyweg 811
- Laak: Vadercentrum, Jonckbloetplein 24
- Loosduinen: Serviceflat Dekkershaghe, Aaltje Noordewierstraat 12
- Segbroek: Wijkcentrum Eltheto, Azaleaplein 2

De locaties zijn getest aan de hand van een schouwlijst die gebaseerd is op de Ontwerprichtlijnen Toegankelijkheid Stembureaus 2020. Deze is opgesteld door PBTconsult BV op verzoek van het ministerie van Binnenlandse Zaken en Koninkrijkrelaties. De schouwlijst is te vinden in de bijlage.

Vanwege de extra voorzieningen voor mensen met een visuele beperking is het aannemelijk dat deze locaties bezocht worden door meer mensen met een visuele beperking dan de locaties zonder deze voorzieningen. Dat betekent dat toegankelijkheidsaspecten die belangrijk zijn voor mensen met een visuele beperking bij deze locaties goed op orde moeten zijn. We hebben bij de test daarom met nadruk gekeken naar de nabijheid van een ov-halte, de vindbaarheid van de gebouwingang en naar het stemlokaal binnen het gebouw en naar eisen die gesteld worden aan trappen bij eventuele hoogteverschillen. Hierbij waren de vorm van de trap, de leuning en de contrastmarkering op de treden belangrijke aandachtspunten.

Zes van de acht stembureaus zijn getest met een ervaringsdeskundige. Bij twee stembureaus was geen ervaringsdeskundige aanwezig. De ervaringsdeskundigen hebben na het uitbrengen van hun stem een aantal vragen beantwoord over hun ervaringen.

In dit rapport staan de bevindingen tezamen met adviezen om het stemmen voor mensen met een visuele beperking op de Haagse stembureaus nog verder te verbeteren. Ook trekken we per stembureau een conclusie over de geschiktheid van de locatie als stembureau met extra voorzieningen voor mensen met een visuele beperking.

3. Bevindingen VIBES-stembureaus

Alle stembureaus

Volgens de ontwerprichtlijnen hoort een eventueel vergrote kandidatenlijst te hangen op een hoogte tussen 1m en 1,8m. Dat betekent dat de kandidatenlijst zelf niet hoger mag zijn dan 80cm. De kandidatenlijst voor de Provinciale Staten had echter een hoogte van 1.5m en de lijst voor de waterschappen was 95cm hoog.

Wanneer de kiezer op de soundbox de kandidatenlijst van een politieke partij terug wil luisteren, krijgt hij na het indrukken van de herhaalknop niet alleen de kandidatenlijst te horen, maar ook de daaraan voorafgaande instructie hoe de soundbox te bedienen is. Dit werkt verwarrend en verlengt de af luistertijd.

Bij alle VIBES-stemlocaties ontbrak voelbare markering in de vorm van reliëfletters op de stembussen, waardoor mensen met een visuele beperking niet zelf het onderscheid konden maken tussen de stembus voor de Provinciale Staten en die voor het waterschap. Hoewel dit geen onderdeel was van de extra voorzieningen voor mensen met een visuele beperking, vindt Voorall dat dit wel zo zou moeten zijn wanneer meerdere verkiezingen tegelijkertijd plaatsvinden. Het stelt de kiezer in staat om zelfstandig het onderscheid te kunnen maken tussen de verschillende stembussen.

ADVIEZEN

- Probeer de kandidatenlijst op zodanige wijze te vergroten dat de hoogte van de lijst niet meer is dan 80cm. Ga met het ministerie van Binnenlandse Zaken en Koninkrijksrelaties in gesprek over de vormgeving van de kandidatenlijst, waarbij het streven moet zijn dat deze ook leesbaar is voor mensen met een visuele beperking wanneer hij aan de wand hangt.
- Deel de geluidsband van de soundbox zo in dat bij het indrukken van de herhaalknop alleen de kandidatenlijst van de politieke partij wordt afgespeeld en niet de daaraan voorafgaande instructie hoe de soundbox bediend kan worden.
- Zorg bij elk VIBES-stembureau voor voelbare markering op de stembussen, wanneer er meerdere verkiezingen tegelijkertijd plaatsvinden, zodat mensen met een visuele beperking zelfstandig kunnen voelen welke stembus bedoeld is voor welk stembiljet.



Stembus zonder voelbare markering



Kandidatenlijsten aan de muur

Bibliotheek Haagse Hout, Theresiastraat 195

In dit stembureau ontbrak de stemmal. Voorall ontving het signaal dat een kiezer pas te horen kreeg dat de stemmal niet aanwezig was, toen zijn stempassen al waren ingenomen. Hierdoor was er voor deze kiezer geen mogelijkheid meer om op een andere locatie zijn stem uit te brengen.

Voelbare markering vanaf de buitendeur tot aan de stemtafel en naar de uitgang ontbrak. Deze was alleen aangebracht vanaf de stemtafel naar het stemhokje en vervolgens naar de stembus. Op ons verzoek werd dit alsnog aangebracht.

Er waren geen stoelen met armléuning aanwezig.

ADVIEZEN

- Zorg voor extra stemmallen, zodat deze alsnog gebracht kunnen worden wanneer een stemmal defect blijkt te zijn of ontbreekt.
- Meldt het ontbreken van de stemmal aan de kiezer met een visuele beperking voordat de stempassen ingenomen worden. Hierdoor heeft de kiezer de mogelijkheid om naar een ander stembureau te gaan waar de stemmal wel aanwezig is.
- Zorg er voor dat de tijdelijke voelbare geleidelijn al start bij de ingang van de deur van het gebouw naar het stemlokaal en vervolgens loopt naar de stemtafel, het stemhokje, de stembus en vervolgens naar de uitgang.
- Zorg er bij elke locatie voor dat minimaal 1 op de 5 stoelen een armléuning heeft en maak dit tot onderdeel van de checklist die stembureau medewerkers doornemen voordat het stembureau opengaat. Voor VIBES-stembureaus geldt dat een extra stoel met armléuning nodig is om in het stemhokje met de stemmal te plaatsen.

Geschiktheid stembureau Bibliotheek Haagse Hout:

Dit stembureau is zeer geschikt om gebruikt te worden als stembureau met extra voorzieningen voor mensen met een visuele beperking. Het stembureau is goed te bereiken met het openbaar vervoer, de bus stopt voor de deur van de locatie. De toegangsdeur gaat automatisch elektrisch open. De locatie is gelijkvloers. De ondergrond is geschikt om voelbare markering op aan te brengen. Binnen in de

bibliotheek zijn de voorzieningen goed vindbaar wanneer de tijdelijke voelbare geleidelijn vanaf de ingang van de deur wordt aangelegd.

Bibliotheek Transvaal, Hobbemaplein 30

Op deze locatie werkte de soundbox niet op het moment dat de testers aanwezig waren.

Er waren geen stoelen met armleuning aanwezig. Dit werd op verzoek van de testers wel direct opgelost.

Voelbare markering vanaf de buitendeur tot aan de stemtafel en naar de uitgang ontbrak. Deze was alleen aangebracht vanaf de stemtafel naar het stemhokje en vervolgens naar de stembus.

ADVIES

- Zorg voor extra soundboxen, zodat deze alsnog gebracht kunnen worden wanneer een soundbox defect blijkt te zijn of ontbreekt.
- Zorg voor voldoende stoelen met armleuningen.
- Zorg er voor dat de tijdelijke voelbare geleidelijn al start bij de ingang van de deur van het gebouw naar het stemlokaal en vervolgens loopt naar de stemtafel, het stemhokje, de stembus en vervolgens naar de uitgang.

Geschiktheid stembureau Transvaal:

Dit stembureau is zeer geschikt om gebruikt te worden als stembureau met extra voorzieningen voor mensen met een visuele beperking. Het stembureau is goed te bereiken met het openbaar vervoer, bus en tram stoppen vlakbij de locatie. De toegangsdeur gaat automatisch elektrisch open. De locatie is gelijkvloers. De ondergrond is geschikt om voelbare markering op aan te brengen. Binnen in de bibliotheek zijn de voorzieningen goed vindbaar wanneer de tijdelijke voelbare geleidelijn vanaf de ingang van de deur wordt aangelegd.

Inclusion4all, Vuursteen 8

De deur van deze locatie moest handmatig worden geopend. Dat betekende dat de kiezer de deur en de deurknop zelf moest kunnen vinden. Dat was bij deze locatie niet gemakkelijk voor mensen met een visuele beperking, omdat het deurkozijn dezelfde kleur had als het raamkozijn, waardoor de deur visueel nauwelijks te herkennen was.



*Gevel voorziende Inclusion4all.
Het deurkozijn heeft dezelfde kleur als het raamkozijn
en is daardoor moeilijk te herkennen.*

In de ruimte van het stemlokaal bevond zich vloerbedekking, waarop de voelbare markering niet goed bleef zitten. De markering liet volgens stembureaumedewerkers op meerdere plekken los en om valgevaar te voorkomen is deze weggehaald.

De kandidatenlijsten aan de muur ontbraken, omdat er geen plaats was om deze op te hangen.

De stembureaumedewerkers waren niet bekend met de mogelijkheid dat iemand met een lichamelijke beperking zelf mag kiezen wie hem/haar hulp biedt in het stemhokje.

ADVIES

- Maak de plaats van de deur en de deurknop (eventueel tijdelijk) opvallender door middel van contrastkleur op de deurknop, bijvoorbeeld met stickers, tape oid. Breng ter hoogte van de deurknop een affiche aan op het raam met de tekst 'Ingang stembureau' in de huisstijl van de Haagse verkiezingen, zoals die ook gebruikt wordt bij de richtingsbordjes (zie foto).



Bordje met tekst 'Ingang Stembureau'

- Breng op deze locatie tijdens de verkiezingsdag vloerplaten aan, waarop de voelbare markering zich goed kan hechten.
- Zorg op locaties waar geen ruimte is om de kandidatenlijst(en) op te hangen voor een tijdelijk bord om deze op te bevestigen.
- Neem in het informatieblad 'informatie over werken op een stembureau met extra voorzieningen' en in de e-learning voor stembureaumedewerkers op dat de kiezer met een lichamelijke beperking zelf mag kiezen *wie* hem/haar hulp biedt in het stembokje. Op dit moment staat in het informatieblad alleen *dat* er hulp geboden mag worden.



Informatieblad over werken op een stembureau met extra voorzieningen

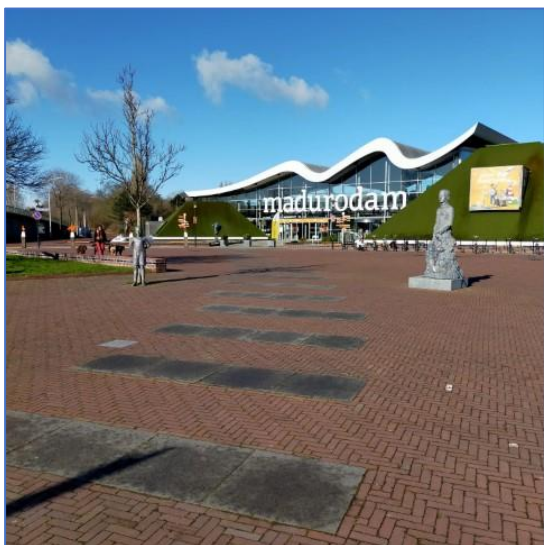
Geschiktheid stembureau Inclusion4all:

Dit stembureau is geschikt om gebruikt te worden als stembureau met extra voorzieningen voor mensen met een visuele beperking. Bij Inclusion4all was een kleine drempelhelp nodig om de drempel bij binnenkomst te overbruggen. Het stembureau is gelijkvloers. De locatie bestaat uit één grote ruimte waarin zich die dag alleen het stembureau bevindt. Dat maakt het voor mensen met een visuele beperking overzichtelijk. De locatie is goed bereikbaar met de tram. Nadeel van deze locatie is dat de bestaande vloer niet geschikt is om de voelbare markering op te plakken en dat de deur handmatig geopend moet worden en lastig te vinden is.

Madurodam, George Maduroplein 1

Het gebouw van Madurodam bevond zich aan een groot plein waar gidslijnen en geleidelijnen naar de ingang van het gebouw ontbraken. De geleidelijnen vanaf de halte naar de eerstvolgende gidslijn waren bovendien niet volgens de richtlijnen aangebracht. Verder moest niet de hoofdingang, maar de ingang naast de hoofdingang gebruikt worden om het stembureau te bereiken. Dat maakte het voor iemand die blind is bijna onmogelijk om de ingang van het stembureau zelfstandig te vinden.

De vlag van het stembureau stond ongeveer 10m voor het gebouw, moeilijk zichtbaar vanaf de rijweg. Het zou duidelijker geweest zijn als de vlag meer vooraan het plein gestaan zou hebben, bijvoorbeeld naast het standbeeld op het plein.



*Plein voor Madurodam
zonder routegeleiding*



Vlag in de buurt van het gebouw

Voelbare markering vanaf de buitendeur tot aan de stemtafel en naar de uitgang ontbrak. Deze was alleen aangebracht vanaf de stemtafel naar het stembokje en vervolgens naar de stembus. Na een verzoek van het testteam werd dit alsnog aangebracht.

Op deze locatie ontbrak een stoel met armleuningen voor wachtende kiezers. De enige stoel met armleuningen stond bij het stembokje met de stemmal.

Ook bij deze locatie waren niet alle stembureau-medewerkers bekend met de mogelijkheid dat iemand met een lichamelijke beperking zelf mag kiezen wie hem/haar hulp biedt in het stembokje. Een van de medewerkers zei dat alleen stembureau-medewerkers dit mogen doen, de voorzitter zei echter dat iemand dit zelf mag kiezen.

ADVIES

- Ga in overleg met de wegbeheerder van Scheveningen om de geleidelijnen die vanaf de ov-haltes komen volgens de richtlijnen aan te laten passen.
- Het plein voor Madurodam is van Madurodam zelf en dus geen gemeentegrond. Ga daarom in overleg met Madurodam om de vindbaarheid van de ingang ook buiten verkiezingstijd te verbeteren door

het aanbrengen van routegeleiding op het plein zodat de ingang van de locatie vindbaar wordt voor mensen met een visuele beperking. Madurodam wordt ook gebruikt als kleine congreslocatie en dient daarom vindbaar te zijn voor mensen met een visuele beperking.

- Zet bij de verkiezingen de vlag van het stembureau vooraan het plein, bijvoorbeeld naast het standbeeld.
- Zorg er voor dat de tijdelijke voelbare geleidelijn al start bij de ingang van de deur van het gebouw naar het stemlokaal en vervolgens loopt naar de stemtafel, het stemhokje, de stembus en vervolgens naar de uitgang.
- Zorg voor voldoende stoelen met armleuningen. Op VIBES-locaties zijn er minimaal twee nodig.

Geschiktheid stembureau Madurodam:

Dit stembureau is in de huidige vorm niet geschikt als stembureau met extra voorzieningen voor mensen met een visuele beperking doordat de ingang van het gebouw met daarin het stembureau niet zelfstandig te vinden is voor kiezers die blind zijn. Wanneer de geleidelijnen van de ov-haltes volgens de richtlijnen zijn aangebracht en routegeleiding over het plein is aangelegd is de locatie wel zeer geschikt. De gebouwentree bestaat uit een tourniquet, dat automatisch draait. De locatie is gelijkvloers, is goed bereikbaar met de tram, het openbaar vervoer stopt vlakbij en de ondergrond is geschikt om voelbare markering op aan te brengen. Binnen zijn de voorzieningen goed vindbaar wanneer de tijdelijke voelbare geleidelijn vanaf de ingang van de deur wordt aangelegd.

Bibliotheek Escamp, Leyweg 811

De toegangsdeur van de bibliotheek was te vinden wanneer een kiezer de situatie enigszins kent. Vanaf de ov-halte was er routegeleiding tot aan de naastgelegen deur van het stadsdeelkantoor aanwezig. De deur van de bibliotheek was dan te vinden door de gevel vanaf het stadsdeelkantoor te volgen. De deur ging automatisch open en was hierdoor hoorbaar voor mensen met een visuele beperking.

Voelbare markering op de vloer was hier wel aanwezig vanaf ingang tot de stemhokjes.

In dit stembureau ontbraken stoelen met armleuningen. Ook miste een stoel in het stemhokje met de stemmal.

Verder ontbraken de kandidatenlijsten vanwege het gebrek aan bruikbare wanden om ze op te hangen.

De leesloep lag hier in het stemhokje met de stemmal in plaats van op de aanmeldtafel.

ADVIES

- Instrueer de medewerkers van het stembureau over het plaatsen van een stoel met armleuningen in het stemhokje met de stemmal.
- Zorg op VIBES-locaties voor minimaal twee stoelen met armleuningen.
- Instrueer de medewerkers van het stembureau over het ophangen van kandidatenlijsten en zorg voor een tijdelijk bord om deze op te bevestigen op locaties waar geen ruimte is om de kandidatenlijst(en) op te hangen.
- Instrueer de medewerkers van het stembureau dat de leesloep niet in het stemhokje met extra voorzieningen hoort te liggen, maar op de aanmeldtafel.

Geschiktheid VIBES-stembureau Bibliotheek Escamp:

Dit stembureau is zeer geschikt om gebruikt te worden als stembureau met extra voorzieningen voor mensen met een visuele beperking. Het stembureau is goed te bereiken met het openbaar vervoer, tramhalte Leyweg ligt op ongeveer 100m afstand. De toegangsdeur gaat automatisch elektrisch open. De locatie is gelijkvloers. De ondergrond is geschikt om voelbare markering op aan te brengen. Binnen in de bibliotheek zijn de voorzieningen goed vindbaar wanneer de tijdelijke voelbare geleidelijn vanaf de ingang van de deur wordt aangelegd.

Vadercentrum, Jonckbloetplein 24

Voelbare markering op de vloer was hier wel aanwezig vanaf ingang tot de stemhokjes.

Stoelen met een leuning voor wachtende kiezers ontbraken.

ADVIES

- Zorg op VIBES-locaties voor minimaal twee stoelen met armleuningen.

Geschiktheid VIBES-stembureau Vadercentrum:

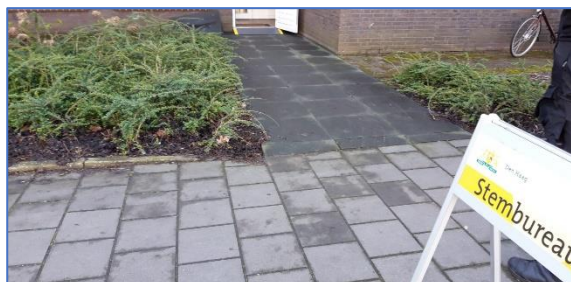
Dit stembureau is zeer geschikt om gebruikt te worden als stembureau met extra voorzieningen voor mensen met een visuele beperking. Het stembureau is goed te bereiken met het openbaar vervoer, tramhalte Jonckbloetplein ligt op ongeveer 100m afstand. De toegangsdeur gaat automatisch elektrisch open. Het stembureau is gelijkvloers. Het stemlokaal ligt rechtsaf in de centrale hal direct na de entree. De ondergrond is geschikt om voelbare markering op aan te brengen. Wanneer deze vanaf de ingang van het gebouw wordt aangebracht, is het stemlokaal goed te vinden voor mensen met een visuele beperking.

Serviceflat Dekkershaghe, Aaltje Noordewierstraat 12

In de verkiezingskrant stond het adres van de hoofdingang van Serviceflat Dekkershaghe, maar de toegang tot het stembureau liep via de zij-ingang van het gebouw aan de Mozartlaan. Bij de hoofdingang ontbrak bewegwijzering naar deze zij-ingang voor het stembureau. De vlag van het stembureau stond bij de toegang aan de Mozartlaan. Volgens de gastvrouw in Dekkershaghe werden mensen met een beperking binnendoor naar het stembureau begeleid en moesten andere kiezers buitenom lopen. Ook in het gebouw bij de route vanaf de zij-ingang was niet bij elk beslispoint een routebordje met pijl aanwezig. Kiezers vroegen de weg naar het stemlokaal, omdat deze niet vanzelfsprekend te vinden was.



Hoofdingang Dekkershaghe

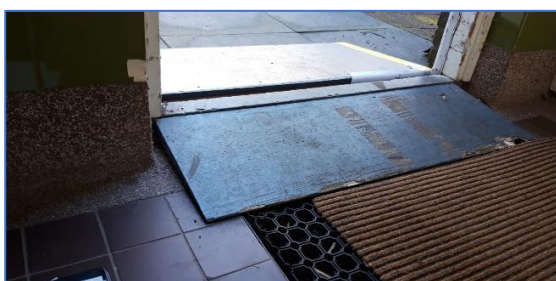


Zij-ingang Dekkershaghe

De ingang van het gebouw aan de Mozartlaan heeft een drempel van 6cm, in combinatie met een drempel die zelf ook nog 5cm schuin omhoog gaat, dus in totaal 11 cm in 2 delen. Het hoogteverschil aan de binnenzijde van de drempel is 11 cm. Aan de buitenzijde ligt een te steile drempelhulp van 50cm lang om de eerst 6 cm te overbruggen. Volgens de richtlijnen zou deze 60cm lang moeten zijn. Deze ligt niet vast en verschuift daardoor gemakkelijk. Voor de overige 5 cm hoogteverschil van de drempel zelf is geen drempelhulp aanwezig. Aan de binnenzijde ligt een vaste rubbermat, daarop een te steile drempelhulp van 30 cm lang die 3,5 cm hoogte overbrugt en achter de drempelhulp op de ringmat een losse mat, die gemakkelijk verschuift. Dit alles maakt dat iemand met een rolstoel of scootmobiel als het ware over de drempels heen hobbelt, wat voor mensen met pijnklachten zeer pijnlijk kan zijn.



Overbrugging van buiten naar binnen in twee delen



Overbrugging binnenzijde met 2 matten

Binnen in het gebouw bevond zich een deur met dranger, die te zwaar stond afgesteld. De vrije ruimte voor de deur was 160x180cm, dit was onvoldoende om te manoeuvreren voor iemand in een rolstoel of scootmobiel.



Gesloten deur binnen met te kleine vrije ruimte



Vloermarkering begint in het stemlokaal

Voelbare markering vanaf de buitendeur tot aan de stemtafel en naar de uitgang ontbrak. Deze was alleen aangebracht vanaf de stemtafel naar het stemhokje en vervolgens naar de stembus.

Het lampje in de leesloep bleek defect te zijn.

De kandidatenlijst was niet goed bereikbaar, doordat hier enkele stoelen voor stonden.

De ervaringsdeskundige kiezer stemde met behulp van de stemmal. Tijdens het stemmen bleef de stembureau medewerker in het hokje staan, waardoor de kiezer te weinig privacy had.

ADVIES

- Vermeld in de verkiezingskrant het adres van de zij-ingang van Dekkershaghe aan de Mozartlaan.
- Plaats bij de hoofdingang bewegwijzering naar de zij-ingang bij elk beslispunt op de route.
- Zorg in het gebouw voor richtingbordjes met een pijl bij ieder beslispunt in de route naar de toegang van het stemlokaal.
- Zorg voor passende drempelhulpen die voldoen aan de richtlijnen en bevestig deze nagelvast bij de ingang van het gebouw. Omdat het een ingewikkelde drempel betreft adviseren we de toegankelijkheidsarchitect van Voorall te betrekken voor een goede aanpassing.
- Zet de deur die zich in het gebouw bevindt richting het stemlokaal standaard open. Omdat de vrije ruimte voor de deur te klein is, voldoet

het gebouw anders niet aan de eisen voor een rolstoeltoegankelijk stembureau.

- Zorg er voor dat de tijdelijke voelbare geleidelijn al start bij de ingang van de deur van het gebouw naar het stemlokaal en vervolgens loopt naar de stemtafel, het stemhokje, de stembus en vervolgens naar de uitgang.
- Neem in de checklist voor de stembureaumedewerkers op dat gecheckt wordt of het lampje van de leesloep werkt en zorg voor extra leesloepen, zodat een eventueel defecte loep vervangen kan worden.
- Neem in de instructie voor de stembureaumedewerkers op dat de ruimte voor de kandidatenlijst obstakelvrij moet zijn.
- Neem in de instructie voor de stembureaumedewerkers die ondersteuning bieden aan mensen met een visuele beperking op, dat zij niet in, maar naast het stemhokje staan om hulp te kunnen bieden.

Geschiktheid VIBES-stembureau Serviceflat Dekkershaghe:

Dit stembureau is matig geschikt om gebruikt te worden als stembureau met extra voorzieningen voor mensen met een visuele beperking. Het stembureau is te bereiken met het openbaar vervoer, tramhalte Mozartlaan richting het centrum ligt op minder dan 100m afstand. De tramhalte in de andere richting ligt echter op enkele honderden meters afstand. De toegangsdeur staat open en kent aan beide zijden een tijdelijke drempelhulp. Voor blinden en slechtzienden is dat lastiger dan een gelijkvloerse toegang. Het stembureau is verder gelijkvloers. Op de route binnen bevindt zich nog een deur, die open moet staan. De ondergrond in het gebouw is geschikt om voelbare markering op aan te brengen. Wanneer deze vanaf de ingang van het gebouw wordt aangebracht, is het stemlokaal te vinden voor mensen met een visuele beperking.

Wijkcentrum Eltheto, Azaleaplein 2

De toegangsroute vanaf het trottoir naar het gebouw liep glooiend omhoog. De buitendeur stond standaard open, daardoor ontstonden er geen problemen om het gebouw binnen te gaan voor een rolstoel- of scootmobielgebruiker of voor iemand met een visuele beperking.



Gebouwentree wijkcentrum Eltheto



Halletje met dubbele klapdeur

Direct na de gebouwentree van wijkcentrum Eltheto bevond zich een dubbele klapdeur, die dicht was. De vrije ruimte aan de buitenzijde van deze deur was 1.8x2m. Bovendien stond hierin nog een kapstokrek en een zuil met handenreiniger. Hierdoor was het vrije oppervlak voor de dubbele deur te klein voor iemand in rolstoel of scootmobiel. De deuren gingen zwaar open, hierdoor waren ze niet zelfstandig te openen door een rolstoelgebruiker.

Binnen in het gebouw bevond zich een hoogteverschil dat te overbruggen is met een hellingbaan of een trapje van twee treden. De breedte van de hellingbaan is 83cm, dit is aanmerkelijk smaller dan de vereiste 1.2m.

We hebben bij deze locatie alle aspecten van de trap gemeten. Hieruit bleek dat de trap niet voldeed aan de ontwerprichtlijnen voor toegankelijke stembureaus. De aantrede van de trap (gedeelte van de trede waar je op staat) was 27,5cm. Hierdoor zou er een 'wel' in de trap moeten zitten, deze was echter niet aanwezig. De optrede (gedeelte van de trap waar je tegenaan schopt) was 10,8 cm. Ook de flauwte van de trap (te berekenen met 1x aantrede + 2x optrede) voldeed niet aan de richtlijnen. Deze was 49,1 en zou tussen de 57-70 moeten zijn.

Op de traptreden was door middel van geel-zwarte plastic strips markering aangebracht, om de treden van elkaar te kunnen onderscheiden. De wijze waarop de markering was aangebracht voldeed echter niet aan de richtlijnen.



Traptreden met markering



Leuning naast trap

Aan de rechterzijde van de trap (omhoog oplopend) bevond zich een korte leuning. Deze liep aan de bovenzijde 19cm door, maar een knik in de vormgeving ontbrak, waardoor iemand met een visuele beperking niet aan de leuning kon voelen waar de bovenste traptrede begon. Aan de onderzijde van de trap liep de leuning enkele centimeters door, terwijl de ontwerprichtlijnen hier 30cm voorschrijven. Omdat de leuning bevestigd is aan een soort zuil kan het verlengen van de leuning een obstakel vormen voor mensen die langs de trap lopen. Dit is op te lossen door bijvoorbeeld een plantenbak neer te zetten onder de leuning.

In het halletje dat bereikt wordt na de trap was de verlichting minimaal. Voor mensen met een visuele beperking was dit lastig, zij konden zich hierdoor minder goed oriënteren.



Het halletje na de trap en hellingbaan is vrij donker

Binnen was niet bij elke richtingsverandering een bordje met pijl aanwezig, waardoor kiezers zochten naar de juiste route naar het stemlokaal.

De kandidatenlijst was niet goed bereikbaar, doordat hier enkele stoelen voor stonden.



Kandidatenlijsten waar twee stoelen voor staan

ADVIES

- Doordat de hellingbaan binnen in het wijkcentrum te smal is, is deze locatie niet toegankelijk voor rolstoel- en scootmobielgebruikers.
- Breng (eventueel tijdelijke) markering aan op de traptreden volgens de richtlijnen. Onderste en bovenste tree over volle breedte, eventuele tussenliggende treden 30cm vanaf beide zijden.
- Leuning verlengen in combinatie met een plantenbak zodat niemand er tegenaan loopt.
- Zorg voor extra verlichting in de hal na de hellingbaan/trap.
- Zorg in het gebouw voor richtingbordjes met een pijl bij ieder beslispunt in de route naar de toegang van het stemlokaal.
- Zorg ervoor dat de tijdelijke voelbare geleidelijn al start bij de ingang van de deur van het gebouw naar het stemlokaal en vervolgens loopt naar de stemtafel, het stemhokje, de stembus en vervolgens naar de uitgang.
- Neem in de instructie voor de stembureau medewerkers op dat de ruimte voor de kandidatenlijst obstakelvrij moet zijn.

Geschiktheid VIBES-stembureau Wijkcentrum Eltheto:

Dit stembureau is ongeschikt om gebruikt te worden als stembureau met extra voorzieningen voor mensen met een visuele beperking door het hoogteverschil in de hal. Kiezers die de situatie niet kennen, worden hierdoor verrast en kunnen daardoor vallen van het twee treden tellende trappetje. De trap voldoet bovendien niet aan de richtlijnen. Het stembureau is wel goed te bereiken met

het openbaar vervoer, tramhalte Azaleaplein ligt op minder dan 100m afstand. De toegangsdeur staat open, maar de dubbele deur in het gebouw moet geopend worden. Het is gemakkelijker wanneer ook deze deuren gedurende de verkiezingsdag permanent openstaan. De ondergrond in het gebouw is geschikt om voelbare markering op aan te brengen. Wanneer deze vanaf de ingang van het gebouw wordt aangebracht, is het stemlokaal te vinden voor mensen met een visuele beperking.

4. Geschiktheid locaties VIBES-stembureaus

	Nabijheid ov-halte	Vindbaarheid gebouwingang	Automatische deur	Drempelloze toegang	Gelijkvloers gebouw	Geschikte ondergrond voor markering	Conclusie
Bibliotheek Haagse Hout	Goed	Goed	Ja	Ja	Ja	Ja	Zeer geschikt
Bibliotheek Transvaal	Goed	Goed	Ja	Ja	Ja	Ja	Zeer geschikt
Inclusion4all	Goed	Matig	Nee, is dicht	Nee, kleine drempelhulp	Ja	Nee	Geschikt *
Madurodam	Goed	Slecht	Ja, tourniquet	Ja	Ja	Ja	Ongeschikt zolang routegeleiding buiten ontbreekt. Aanbrengen van routegeleiding maakt deze locatie wel zeer geschikt.
Bibliotheek Escamp	Goed	Goed	Ja	Ja	Ja	Ja	Zeer geschikt
Vadercentrum Dekkershaghe	Goed	Goed	Ja	Ja	Ja	Ja	Zeer geschikt
	Matig	Redelijk, want niet de hoofdingang	Nee, staat open, dus geen probleem.	Nee, beide zijden losse drempelhulp	Ja	Ja	Matig geschikt
Eltheto	Goed	Goed	Nee, staat open. Daarna zware dubbele deur	Ja	Nee, trap voldoet niet aan criteria	Ja	Ongeschikt ivm het hoogteverschil

* Inclusion4all wordt ondanks de matige vindbaarheid toch als geschikte locatie gezien, omdat het stemlokaal twee andere voordelen kent: het betreft één grote ruimte, zonder gangen, waardoor het stemlokaal zelf heel overzichtelijk is. En een deel van de stembureau medewerkers van deze locatie ontvangt hier bovendien dagelijks mensen met een beperking, waardoor zij goed bekend zijn met de omgang met deze doelgroep.

Uit de tabel blijkt dat de bibliotheken zeer geschikt zijn om te gebruiken als VIBES-stembureau. Zij hebben allen een automatische deur en zijn gelijkvloers. Voorwaarde is wel dat de bibliotheek goed bereikbaar is met het openbaar vervoer. Ook het Vadercentrum in Laak is prima geschikt als VIBES-stembureau. Bij Madurodam maakt de afwezigheid van routegeleiding vanaf de ov-haltes over

het plein de locatie ongeschikt als stembureau met speciale voorzieningen voor mensen met een visuele beperking. Wanneer deze routegeleiding aangebracht wordt, is deze locatie wel zeer geschikt. Inclusion4all is door de goede bereikbaarheid met het openbaar vervoer en door het feit dat het een kleine overzichtelijke locatie is ook geschikt als stembureau. Dekkershage krijgt de kwalificatie 'matig' in verband met de toegang via de zijingang en de losse drempelhulpen die weliswaar zijn aangelegd voor de rolstoelgebruiker, maar waarover ook blinden en slechtzienden moeten lopen. Eltheto wordt als ongeschikt beoordeeld door het onverwachte hoogteverschil in de route naar het stemlokaal.

ADVIES

Voorall adviseert om de locaties Dekkershage en Eltheto niet meer te gebruiken als VIBES-stembureaus en hiervoor andere locaties in de betreffende stadsdelen te zoeken. Ditzelfde geldt voor de locatie Madurodam zolang de routegeleiding vanaf de OV-haltes naar de ingang ontbreekt.

5. Samenvatting en conclusie

Op woensdag 15 maart 2023 testte Voorall tijdens de verkiezingen voor de Provinciale Staten en het waterschap de acht stembureaus in Den Haag met extra voorzieningen voor mensen met een visuele beperking, de zogenaamde VIBES-stembureaus. De extra voorzieningen maken het mogelijk dat het stemgeheim gewaarborgd is voor kiezers die niet (goed) kunnen zien. De test bracht per stembureau een aantal tekortkomingen in beeld, zowel op het gebied van de voorzieningen als van de locatie zelf.

Een belangrijk aandachtspunt op het gebied van de voorzieningen is het aanbrengen van de geleidelijnen vanaf de gebouwingang van de stemlocatie in plaats van deze aan te brengen vanaf de ingang van het stemlokaal. Ook is een efficiëntere verdeling van de geluidsband in de soundbox wenselijk. Wanneer meerdere verkiezingen tegelijkertijd plaatsvinden is voelbare markering op de stembussen nodig om zelfstandig te kunnen beoordelen in welke stembus het stembiljet gedaan moet worden. Verder adviseren we de aanschaf van een grotere voorraad van de stemmal, de soundbox en leesloepen om defecte of zoekgeraakte exemplaren op de verkiezingsdag zelf te kunnen vervangen. Wanneer er geen ruimte is om de kandidatenlijst op te hangen, is de inzet van tijdelijke borden een oplossing. Bij VIBES-stembureaus dienen bovendien minimaal twee stoelen met armleuningen aanwezig te zijn, één bij het stemhokje met de stemmal en de andere voor wachtende kiezers. Verder blijkt het nog steeds noodzakelijk om stembureau medewerkers beter te instrueren dat kiezers met een lichamelijke beperking het recht hebben zelf te kiezen wie in het stemhokje hulp biedt.

Op basis van de test hebben we ook conclusies getrokken over de mate van geschiktheid van een locatie als VIBES-stembureau. Hierbij zijn andere kenmerken van het gebouw belangrijk dan bijvoorbeeld bij kiezers die gebruik maken van een rolstoel. De bereikbaarheid met het openbaar vervoer, de vindbaarheid van de gebouwingang en gelijkvloersheid zijn hierbij essentieel.

Aan de hand van een aantal criteria is bekeken welke locatie geschikt is als VIBES-stembureau. Voorall beoordeelt vier locaties als zeer geschikt. Dit zijn de bibliotheken Haagse Hout, Transvaal en Escamp en het Vadercentrum in Laak. Het stembureau Inclusion4all krijgt het predicaat 'geschikt'. Voorall adviseert om de locaties Dekkershage en Eltheto niet meer te gebruiken als VIBES-stembureaus en hiervoor andere locaties in de betreffende stadsdelen te zoeken. Ditzelfde geldt voor de locatie Madurodam zolang de routegeleiding vanaf de halte naar de gebouwingang ontbreekt.

6. Ten slotte

Met dit advies hoopt Voorall een bijdrage te leveren aan het optimaliseren van de toegankelijkheid van de VIBES-stembureaus, zodat alle kiezers met een visuele beperking zo zelfstandig mogelijk hun stem kunnen uitbrengen en hun stemgeheim gewaarborgd is.

7. Over Voorall

Voorall werkt voor mensen in Den Haag met een lichamelijke, verstandelijke of zintuiglijke beperking en/of een chronische ziekte. Voorall is adviseur voor het gehandicaptenbeleid van de gemeente Den Haag en fungeert als spreekbuis voor de achterban.

Om de toegankelijkheid van Den Haag in beeld te brengen zet Voorall TestTeams in. Problemen met de toegankelijkheid worden door Voorall aangekaart bij de verantwoordelijke instanties en meegenomen in de adviezen die Voorall uitbrengt over toegankelijkheid. Zie voor meer informatie: www.voorall.nl

8. Vragen?

Voor vragen kunt u contact opnemen met Margreet Roemeling, projectcoördinator Voorall.
Email: margreetroemeling@voorall.nl of via 070 – 365 52 88.

9. Bijlage

SCHOUWLIJST TOEGANKELIJKHEID VIBES STEMBUREAUS 2023

Naam + nummer stembureau:

Naam testers:

1. Bereikbaarheid

1.1 Aanduiding op de openbare weg

Op de openbare weg, op de plaats van straat en huisnummer, moet een duidelijk leesbaar en weerbestendige aanduiding geplaatst zijn met de aanduiding "STEMLOKAAL" of "STEMBUREAU"

Ook dient de route vanaf deze plaats tot aan het stemlokaal goed zichtbaar te zijn aangegeven. Bij elke richtingverandering in de route dient een bord te staan

1.1	Aanduiding op openbare weg	
	Aanduiding aanwezig	Ja / Nee
	Aanduiding duidelijk zichtbaar	Ja / Nee
	Aanduiding goed leesbaar	Ja / Nee
	Bij elke richtingverandering een bord	Ja / Nee

Opmerkingen:

1.2 Parkeergelegenheid

Eisen

- Ten minste 1 GPA (Gehandicapten Parkeerplaats Algemeen) binnen 100m van een toegankelijk stemlokaal. In voetgangersgebieden mag deze afstand max. 200m zijn. Indien een bestaande GPA aan deze voorwaarde voldoet hoeft er geen speciale tijdelijke stembureau GPA te worden aangebracht.
- Een GPA t.b.v. het stemmen mag een tijdelijke voorziening zijn die alleen geldt op de dag van het stemmen.
- Bij stemlocaties op stations, waar ervan uit mag worden gegaan dat de mensen die daar stemmen op doorreis zijn, is de eis over de GPA niet van toepassing.

Gelijkwaardig alternatief

- Indien kan worden verwacht dat er op de verkiezingsdag binnen een afstand van 100m vanaf de entree van het stemlokaal ruim voldoende vrije parkeerplaatsen aanwezig zullen zijn is de aanwezigheid van een GPA niet noodzakelijk.

1.2 Parkeergelegenheid		
	GPA aanwezig	Ja / Nee
	Aantal vrij parkeerplaatsen binnen 100m van de entree	<i>Aantal</i>

Opmerkingen:

1.3 Toegangsroute

Een toegangsroute is de meest logische/kortste weg tussen de hoofdtoegang van het stembureau en de dichtstbijzijnde trottoir op/afrit aan de openbare weg. Deze route kan bestaan uit een combinatie van paden, trappen, hellingbanen en liften.

Eisen

- Rolstoelen, rollatorgebruikers en kinderwagens moeten elkaar op deze route bij voorkeur kunnen passeren en kunnen keren
- Het tracé moet verhard en vrij van obstakels zijn
- Verharde afwerking (geen grind e.d.)
- Minimale obstakelvrije breedte over de gehele lengte 1,2m.
- Vanaf de rijbaan moet op het trottoir gekomen kunnen worden
- Op maximaal 50m van de entree van het stemlokaal moet er vanaf de rijbaan een toegankelijke oprit naar het trottoir beschikbaar zijn, tenzij de verkeerssituatie dit niet toelaat. In dat geval moet de oprit zo dicht mogelijk bij de entree van het stembureau zijn aangebracht

1.3	Route tussen openbare weg en entree gebouw stembureau	
	Vlak, verhard en vrij van obstakels	Ja / Nee
	Oprit van rijweg naar trottoir binnen 50m of als de verkeerssituatie dit niet toelaat zo dicht mogelijk bij de entree van het stembureau.	Ja / Nee
	Obstakelvrije breedte van de route minimaal 1,2m	Ja / Nee

Opmerkingen:

1.4 Hoogteverschil van trottoir naar de toegang van het gebouw

Soms is er een hoogteverschil in de route van het trottoir naar de ingang van het gebouw, bijvoorbeeld als er een trapje naar de ingang van het gebouw aanwezig is. Het hoogteverschil moet met een hellingbaan of lift overbrugd worden. Aan een hellingbaan worden eisen gesteld.

Eisen

Maximale hellingshoeken voor hellingbanen:

tot 5 cm hoogteverschil = 1:6 (hoogte: lengte)

tot 10 cm hoogteverschil = 1:10

tot 25 cm hoogteverschil = 1:12

tot 50 cm hoogteverschil = 1:16

tot 100cm hoogteverschil= 1:20

- Tabel met lengte hellingbanen t.o.v. de te overbruggen hoogte:

Hoogte (mm)	30	40	50	100	150	200	250	300
Lengte (mm)	0,2	0,25	0,3	1,0	1,8	2,4	3,0	4,8
Hoogte (mm)	350	400	450	500	600	700	800	900
Lengte (mm)	5,6	6,4	7,2	8,0	12,0	14,0	16,0	18,0

Met de tabel kan je zien of de hellingshoek voldoet aan de eisen.

- Opstelruimte:
Aan het begin en eind van de hellingbaan moet een vlakke (vrije) opstelruimte van 1,5 x 1,5m aanwezig zijn.
- Bij een hoogteverschil van meer dan 10cm gemeten langs de zijkant van de hellingbaan, moet de hellingbaan aan beide zijden zijn uitgerust met een afrijdbeveiliging met een hoogte van 5cm.
- Bij een totaal hoogteverschil van meer dan 25cm tussen begin en eind van de hellingbaan, moet deze hellingbaan aan ten minste een kant zijn uitgerust met een goed omvatbare leuning met een hoogte t.o.v. hellingbaan van 85 – 95cm.
- De hellingbaan moet stabiel, nagelvast, antislip, weerbestendig en zodanig sterk zijn uitgevoerd dat deze een gewicht kan dragen van maximaal 300kg (scootmobiel met bestuurder).

1.4	Hoogteverschil van trottoir naar de toegang van het gebouw		
		Is er een hoogteverschil aanwezig van meer dan 2cm?	Ja / Nee
		Hoogteverschil	<i>in cm</i>
		Lengte van de helling (over de grond gemeten)	<i>in cm</i>
		Afrijdbeveiliging van 5cm bij hoogteverschil van meer dan 10cm	Ja / Nee
		Leuning bij hoogteverschil van meer dan 25 cm	Ja / Nee
		Opstelruimte begin en eind van de hellingbaan van 1,5 x 1,5m	Ja / Nee
		Helling is stabiel, nagelvast, antislip weerbestendig en kan gewicht dragen van max 300kg	Ja / Nee

Opmerkingen:

2. Betreedbaarheid

2.1 Entree van het stembureau (buitendeur)

De entree van het stembureau bestaat uit een deur waardoor het stembureau wordt betreden. Aan de ruimte voor en achter de deur worden bepaalde eisen gesteld.

Eisen

- Vóór en achter de toegang ligt een vrij oppervlak $\geq 2,0\text{m} \times 2,0\text{m}$
- De vrije opstelruimte naast de slotzijde van deuren is $\geq 0,5\text{m}$ breed, tenzij de deur is voorzien van een openingsautomaat
- Drempels mogen een hoogteverschil hebben van maximaal 2cm eventueel in combinatie met een helling van 1:6 met een hoogte van maximaal 5 cm
- De vrije doorgang van deuren is ten minste 0,85m breed
- De openingshoek van draaiende deuren is ten minste 90 graden
- Bij dubbele deuren is de vrije doorgang bij de eerst openende deur ten minste 0,85m
- Bedieningsweerstand van buitendeuren (= de met de hand uit te oefenen kracht op de greep om de deur te kunnen openen) $\leq 40\text{ N}$, anders deurautomaat toepassen of de deurdranger op de verkiezingsdag loskoppelen.

Als de gewone entree van het stembureau niet voldoet aan bovenstaande criteria en daardoor een alternatieve toegang een mogelijke oplossing biedt, zijn hier strikte toegankelijkheidsvoorwaarden aan verbonden. Deze toegang moet duidelijk zijn aangegeven en moet door de kiezer volledig zelfstandig kunnen worden bediend. Indien deze deur toegang geeft tot een andere ruimte dan waar de gewone entree in uit komt moet de route naar de reguliere situatie duidelijk zijn aangegeven en volledig zelfstandig kunnen worden afgelegd.

2.1 Entree (buitendeur) van gebouw stemlokaal		
	Deurtype	Handb/Autom
	Vrij oppervlak voor en achter de deur $\geq 2,0\text{m} \times 2,0\text{m}$	Ja / Nee
	Opstelruimte aan beide zijden van de deur $\geq 0,5\text{m}$ breed	Ja / Nee
	Drempelhoogte maximaal 2 cm	Ja / Nee
	Vrije doorgangsbreedte buitendeur minimaal 85 cm	Ja / Nee
	De openingshoek van draaiende deuren is ten minste 90 graden	Ja / Nee
	Bij dubbele deuren is de vrije doorgang bij de eerst openende deur ten minste 0,85m	Ja / Nee
	Deur is met weinig kracht te bedienen	Ja / Nee

Opmerkingen:

2.2 Deurmatten

Kokosmatten, rubber(ring)matten en metalen roosters zijn in de route tussen trottoir en stemlokaal niet toegestaan.

Tijdelijke bescherming van vloerbedekking moet gedurende de periode dat het stembureau in gebruik is goed functioneren. Naden moeten over de gehele lengte afgeplakt zijn en het materiaal moet voldoende waterbestendig zijn. Openstaande naden of omkrullende randen van de tijdelijke vloerbescherming zijn niet toegestaan.

2.2	Deurmatten	
	Kokosmat/rubberringmat/metalen rooster aanwezig	Ja / Nee
	Tijdelijke vloerbedekking aanwezig	Ja / Nee
	Tijdelijke vloerbedekking waterbestendig, geen openstaande naden of omkrullende randen	Ja / Nee

Opmerkingen:

2.3 Gangen van de entree van het gebouw stembureau en de stemruimte

Gangen op de route tussen de entree van het gebouw naar het stemlokaal dienen voldoende breed te zijn.

Eisen

Minimaal 120 cm. breed.

Er mogen geen laaghangende obstakels in de gang hangen.

In de stembureaus voor mensen met een visuele beperking (VIBES-stembureaus) dient een voelbare markering op de grond te zijn geplakt vanaf de entree van het gebouw (buitendeur) tot aan het stemhokje.

2.3	Gangen tussen gebouwentree stembureau en stemruimte		
		Zijn er gangen tussen de gebouwentree en stemruimte?	Ja / Nee
		Hoe breed zijn de gangen?	<i>in cm</i>
		Is de hoogte van de route obstakelvrij? (dus geen laaghangende obstakels)?	<i>in cm</i>
		Is er voelbare markering op de vloer aangebracht vanaf de buitendeur naar het stemhokje met de hulpmiddelen voor mensen met een visuele beperking?	Ja / Nee

Opmerkingen:

2.4 Hoogteverschil in het gebouw

Soms is er een hoogteverschil in de route van de gebouwentree naar de stemruimte, bijvoorbeeld als er een trapje in het gebouw aanwezig is. Het hoogteverschil moet met een hellingbaan of lift overbrugd worden. Aan een hellingbaan worden eisen gesteld.

Eisen

Maximale hellingshoeken voor hellingbanen:

tot 5 cm hoogteverschil = 1:6 (hoogte: lengte)

tot 10 cm hoogteverschil = 1:10

tot 25 cm hoogteverschil = 1:12

tot 50 cm hoogteverschil = 1:16

tot 100cm hoogteverschil= 1:20

- Tabel met lengte hellingbanen t.o.v. de te overbruggen hoogte:

Hoogte (mm)	30	40	50	100	150	200	250	300
Lengte (mm)	0,2	0,25	0,3	1,0	1,8	2,4	3,0	4,8
Hoogte (mm)	350	400	450	500	600	700	800	900
Lengte (mm)	5,6	6,4	7,2	8,0	12,0	14,0	16,0	18,0

Met de tabel kan je zien of de hellingshoek voldoet aan de eisen.

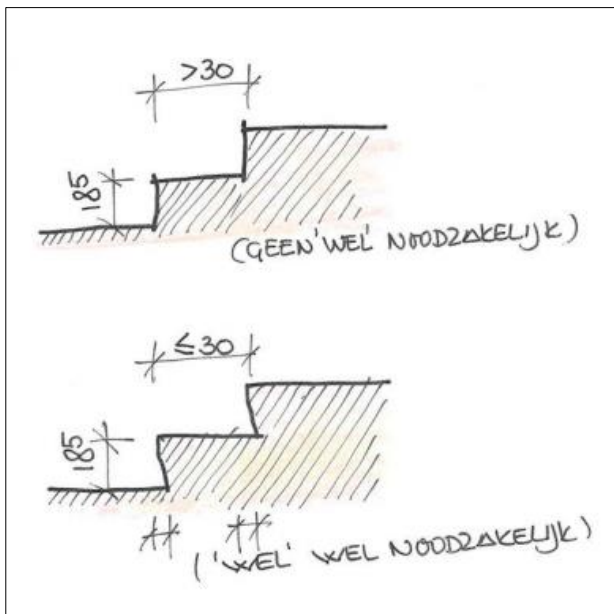
- Opstelruimte:
Aan het begin en eind van de hellingbaan moet een vlakke (vrije) opstelruimte van 1,5 x 1,5m aanwezig zijn.

- Bij een hoogteverschil van meer dan 10cm gemeten langs de zijkant van de hellingbaan, moet de hellingbaan aan beide zijden zijn uitgerust met een afrijdbeveiliging met een hoogte van 5cm.
- Bij een totaal hoogteverschil van meer dan 25cm tussen begin en eind van de hellingbaan, moet deze hellingbaan aan ten minste een kant zijn uitgerust met een goed omvatbare leuning met een hoogte t.o.v. hellingbaan van 85 – 95cm.
- De hellingbaan moet stabiel, nagelvast, antislip, weerbestendig en zodanig sterk zijn uitgevoerd dat deze een gewicht kan dragen van maximaal 300kg (scootmobiel met bestuurder).

2.4 Hoogteverschil in het gebouw			
		Is er een hoogteverschil aanwezig van meer dan 2cm?	Ja / Nee
		Hoogteverschil	<i>in cm</i>
		Overbrugging met trap mogelijk?	Ja / Nee
		Overbrugging met lift mogelijk?	Ja / Nee
		Overbrugging met helling mogelijk?	Ja / Nee
<i>Bij een helling:</i>			
		Lengte van de helling (over de grond gemeten)	<i>in cm</i>
		Afrijdbeveiliging van 5cm bij hoogteverschil van meer dan 10cm	Ja / Nee
		Leuning bij hoogteverschil van meer dan 25 cm	Ja / Nee
		Opstelruimte begin en eind van de hellingbaan van 1,5 x 1,5m	Ja / Nee
		Helling is stabiel, nagelvast en antislip en kan gewicht dragen van max 300kg	Ja / Nee

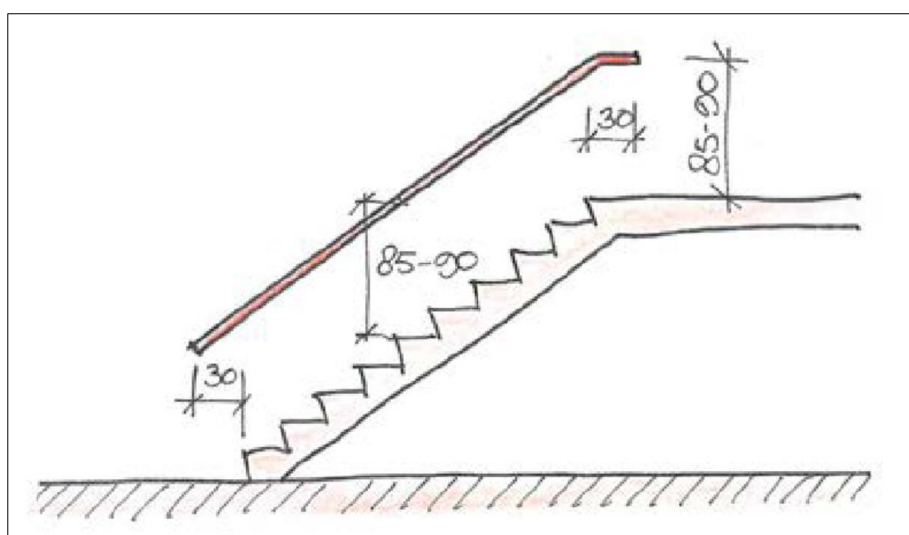
Opmerkingen:

2.4a Trap		
	Is het een gesloten trap?	Ja / Nee
	Hoe groot is de aantrede (gedeelte van de trede waar je op staat)?	In cm:
	Als de aantrede kleiner is dan 30cm: is er een 'wel'? (zie afbeelding hieronder)	Ja / Nee
	Hoe groot is de wel?	In cm:
	Is het oppervlak van de trede aaneengesloten? (dus bv geen rooster)	Ja / Nee
	Is het oppervlak van de trede ondoorzichtig?	Ja / Nee
	Is het oppervlak van de trede stroef?	Ja / Nee
	Hoe groot is de optrede (gedeelte van de trap waar je tegenaan schopt)	In cm:
	Voor het meten van de 'flauwte' van de trap: wat is de totale maat van 1x aantrede + 2x de optrede?	In cm:
	Hebben alle op- en aantreden van de trap (gemeten op de looplijnen) dezelfde maat?	Ja / Nee
	Is de trapbreedte (gemeten tussen de leuning) 1,2m of meer?	Ja / Nee
	Is de vrije hoogte boven de trap 2,3m of meer?	Ja / Nee
	Is er contrastmarkering aangebracht over de volle breedte van de eerste en laatste trede van ieder trapsegment?	Ja / Nee
	Is deze contrastmarkering zichtbaar in beide looprichtingen?	Ja / Nee
	Bij treden breder dan 2,4m (gemeten tussen de leuning): is er contrastmarkering aangebracht op de overige treden over minimaal 40cm vanaf de leuning en zichtbaar vanuit beide looprichtingen?	Ja / Nee



Maatvoering trap

2.4b	Trapleuning	
	Is er een leuning aan ten minste 1 zijde van de trap?	Ja / Nee
	Bevindt de leuning zich 85-90cm boven de trede? (gemeten loodrecht vanaf de voorkant van de trede tot de bovenkant van de leuning)	Ja / Nee
	Indien nee: wat is de hoogte van de leuning?	In cm:
	Is de omtrekmaat van het vrij te omvatten deel van de leuning tussen de 12 en 18cm?	Ja / Nee
	Indien nee:	In cm:
	Is het te omvatten deel van de leuning over de hele lengte obstakelvrij?	Ja / Nee
	Is de leuning geschikt voor een belasting in alle richtingen van minimaal 5 kg? Dus is hij stevig en goed in de muur verankerd?	Ja / Nee
	Zijn eventuele hoeken van het te omvatten deel van de leuning stomp? (dus niet scherp)	Ja / Nee
	Is er ruimte rondom de leuning zodat je deze kunt vastpakken?	Ja / Nee
	Steekt de leuning tenminste 30cm (horizontaal gemeten) voorbij de eerste en na laatste trede van ieder trapsegment?	Ja / Nee
	Indien nee:	In cm:
	Is het uiteinde van de leuning zo vormgegeven dat deze geen gevaarlijk obstakel vormt waaraan mensen zich kunnen bezeren? En zodanig vormgegeven dat haken met bv de mouw van een jas wordt vermeden?	Ja / Nee



Maatvoering trapleuning

2.5 Binnendeuren

Aan de binnendeuren en aan de ruimte voor en achter de deur worden bepaalde eisen gesteld.

Eisen

- Vóór en achter de toegang ligt een vrij oppervlak $\geq 2,0\text{m} \times 2,0\text{m}$
- De vrije opstelruimte naast de slotzijde van deuren is $\geq 0,5\text{m}$ breed, tenzij de deur is voorzien van een openingsautomaat
- Drempels mogen een hoogteverschil hebben van maximaal 2cm eventueel in combinatie met een helling van 1:6 met een hoogte van maximaal 5 cm
- De vrije doorgang van deuren is ten minste 0,85m breed
- De openingshoek van draaiende deuren is ten minste 90 graden
- Bij dubbele deuren is de vrije doorgang bij de eerst openende deur ten minste 0,85m
- Bedieningsweerstand van buitendeuren (= de met de hand uit te oefenen kracht op de greep om de deur te kunnen openen) $\leq 30\text{ N}$, anders deurautomaat toepassen.

Assistentie voor het openen van de deur is theoretisch ook mogelijk, maar deze moet dan gedurende de gehele openingstijd van het stembureau aanwezig en beschikbaar zijn.

2.5	Binnendeuren van gebouw entree naar stemlokaal	
	Deurtype	Handbewogen / Automatisch
	Vrij oppervlak voor en achter de deur $\geq 2,0\text{m} \times 2,0\text{m}$	Ja / Nee
	Opstelruimte aan beide zijden van de deur $\geq 0,5\text{m}$ breed	Ja / Nee
	Drempelhoogte maximaal 2 cm	Ja / Nee
	Drempelhoogte is tussen 2 en 5 cm in combinatie met een drempelhulp met een helling van 1:6 (lengte gemeten over de grond minimaal 30cm)	Ja / Nee
	Vrije doorgangsbreedte buitendeur minimaal 85 cm	Ja / Nee
	De openingshoek van draaiende deuren is ten minste 90 graden	Ja / Nee
	Bij dubbele deuren is de vrije doorgang bij de eerst openende deur ten minste 0,85m	Ja / Nee
	De deur is met weinig kracht te bedienen	Ja / Nee

Opmerkingen:

3. Bruikbaarheid

3.1 In het stemlokaal

Ook de inrichting van het stemlokaal zelf moet geschikt zijn voor mensen met een beperkte mobiliteit en/of waarneming. Een scootmobiel moet wel in het stemlokaal kunnen komen, maar hoeft niet in het stemhokje te kunnen komen.

Eisen

- Standaard dienen in elk stemlokaal enige stoelen met en zonder armleuning te staan, waar mensen met een energiebeperking zonder hierom te moeten vragen gebruik van kunnen maken om uit te kunnen rusten. Minimaal 1 op de 5 stoelen heeft armleuningen.
- De (tijdelijke) vloerbedekking is vlak en heeft geen omkrullende randen.
- De routing in het stemlokaal is logisch, dus geen kruisende paden van komende en vertrekkende stemmers.
- Er is voldoende manoeuvreerruimte voor rolstoel/scootmobielgebruikers rond de meldtafel en het stemhokje. Vrije draaicirkel is minimaal 210 cm.
- De verlichting in het stemlokaal is voldoende.

3.1 In het stemlokaal		
	Minimaal 1 op de 5 stoelen heeft armleuningen.	Ja / Nee
	(Tijdelijke) vloerbedekking is vlak	Ja / Nee
	Logische routing in het stemlokaal	Ja / Nee
	Voldoende manoeuvreerruimte, vrije draaicirkel minimaal 210 cm.	Ja / Nee
	Verlichtingsniveau is voldoende	Ja / Nee

Opmerkingen:

3.2 In het stemhokje

Minimaal één stemhokje heeft standaard een verlaagd werkblad. Het is niet de bedoeling dat een kiezer hierom moet vragen. Het stempotlood dient bruikbaar te zijn vanuit een stoel en/of rolstoel.

3.2 In het stemhokje		
	Minimaal één stemhokje heeft standaard een verlaagd werkblad (dus het is niet nodig om hierom te vragen)	Ja / Nee
	Het stempotlood is bruikbaar vanuit een stoel of rolstoel	Ja / Nee

Opmerkingen:

3.3 Voorzieningen voor mensen met een visuele beperking

Standaard dient een leesloupe met lampje aanwezig te zijn, die goed zichtbaar op de kiestafel te ligt

In het stemlokaal hoort een kandidatenlijst, eventueel vergroot, te hangen aan een vrije wand, onderkant minimaal 1m, bovenkant maximaal 1,80m boven vloer. De bereikbare opstelruimte vóór de op de wand aangebrachte kandidatenlijst is 2,0 x 2,0m Voor slechtzienden is de kandidatenlijst leesbaar met de in de stemruimte aanwezige leesloep.

Het is toegestaan dat iemand die blind of zeer slechtziend is, een zelf gekozen iemand mee mag nemen in het stemhokje.

3.3	Voorzieningen voor mensen met een visuele beperking	
	Leesloupe met lampje is aanwezig	Ja / Nee
	Leesloupe ligt goed zichtbaar op de kiestafel	Ja / Nee
	Er is een kandidatenlijst aanwezig	Ja / Nee
	De opstelruimte voor de kandidatenlijst is niet bereikbaar of te klein	Ja / Nee
	De kandidatenlijst op een hoogte tussen 1m en 1,8 m boven de vloer	Ja / Nee
	Er staan geen obstakels voor de kandidatenlijst. Dus een slechtziende persoon moet met een loep de kandidatenlijst aan de wand kunnen lezen.	Ja / Nee
	Mag iemand die blind of zeer slechtziend is een zelfgekozen begeleider meenemen in het stemhokje om te helpen bij het stemmen?	Ja / Nee
	In het stemhokje met hulpmiddelen voor mensen met een visuele beperking staat een stoel	Ja / Nee

Opmerkingen:

Interviewvragen aan de tester met een visuele beperking na afloop van het stemmen.

1. Hoe ben je naar het gebouw met daarin het stembureau gekomen?
2. Heb je op- of aanmerkingen over de route naar het gebouw toe?
3. Hoe wist je dat je was aangekomen bij het gebouw met daarin het stembureau?
4. Heb je op- of aanmerkingen over de looproute binnen naar het stemlokaal toe?
5. Hoe vond je dat je te woord werd gestaan door de medewerkers van het stembureau?
6. Kon je zelfstandig je stem uitbrengen?
7. Heb je nog tips voor een volgende keer?