



FOTOREPORTAGE

Festival Jazz in de Gracht

Dunne Bierkade

Augustus 2024

Van Diemenstraat 196
2518 VH Den Haag
070 365 52 88
info@voorall.nl
www.voorall.nl
www.facebook.com/voorall
www.X.com/voorall

1. Inleiding

Het festival Jazz in de Gracht vond plaats van 29 tot en met 31 augustus 2024 op de Bierkade, Dunne Bierkade en Groenewegje in Den Haag. Het gratis festival omschrijft zichzelf als volgt: 'Het gezelligste Jazz in de Grachtfestival van Den Haag'. De muzikanten varen per platbodem van halte naar halte. Het Jazz in de Grachtfestival wordt al een aantal jaren georganiseerd door de Stichting Jazz in de Grachtfestival.

Voorall, de belangenorganisatie voor Hagenaars met een beperking, onderzocht de toegankelijkheid van het festival voor bezoekers die gebruik maken van een rolstoel, scootmobiel of rollator en voor blinde en slechthziende bezoekers.

Sinds de ratificatie van het VN-verdrag Handicap in 2016 en de daarbij behorende aanpassing van de Wet gelijke behandeling handicap/chronische ziekte is wettelijk vastgelegd dat ook evenementen toegankelijk dienen te zijn voor mensen met een beperking. Het uitgangspunt is daarbij dat bezoekers met een beperking zelfstandig en op gelijkwaardige wijze mee kunnen doen.

In 2021/2022 heeft Voorall de 'Gids naar toegankelijke Haagse evenementen' uitgebracht. Deze gids is geplaatst op het ondernemersportal van de gemeente Den Haag. Aan de hand daarvan kunnen organisatoren van evenementen informatie vinden over de manier waarop zij hun evenement toegankelijk kunnen maken voor mensen met een beperking.

Een aantal maanden voorafgaand aan het festival is de organisatie met Voorall in gesprek gegaan over het toegankelijkheidsadvies van 2023. Hierbij hebben we met elkaar informatie en tips uitgewisseld over de toegankelijkheid, passend bij de situatie van het Jazzfestival. Daarna is Voorall tijdens de voorbereidingsfase met een ervaringsdeskundige en met de organisatie op de locatie geweest om ter plekke de toegankelijkheidsvragen en tips te bespreken.

Om te onderzoeken hoe de toegankelijkheid van het Jazz in de Grachtfestival in de praktijk uitpakte, heeft een aantal testers met een beperking aan de hand van een schouwlijst de situatie op donderdag 29 augustus ter plaatse beoordeeld. Het testteam bestond naast een medewerker van Voorall uit mensen met een rollator, elektrische rolstoel, scootmobiel en iemand met evenwichtsproblemen. Hieronder staan in een fotoverslag de bevindingen van de testers. Positieve bevindingen worden benoemd en waar nodig zijn adviezen ter verbetering aangereikt.



De leden van het testteam

2. Informatie over de toegankelijkheid op de website

Allereerst hebben we gekeken naar de informatievoorziening vooraf. Voor alle nieuwe bezoekers van Jazz in de Gracht is het goed om te weten dat het festival gratis is. Dit staat nergens op de website vermeld.

Bezoekers met een beperking bereiden vaak thuis het bezoek aan de locatie voor waardoor ze weten hoe ze er kunnen komen, waar ze willen zijn en wat ze willen doen. Op de website van het Jazz in de Grachtfestival [Jazz in de Gracht 2024](#) stond het programma en plattegrond.

Op de plattegrond was dit jaar met duidelijke omschrijving aangegeven waar zich de toegankelijke toiletten op het terrein bevonden. Prima! Het is wenselijk als ook de EHBO-locatie en de fietsparkeervoorzieningen hieraan toegevoegd worden. Voor mensen die de taal niet goed machtig zijn is het handig pictogrammen te gebruiken voor de toiletten, de EHBO-post en de fietsparkeerplekken.

Het programma en OV-overzicht waren downloadbaar. Ook dat is positief. De plattegrond was helaas niet te downloaden en niet te vergroten. Wenselijk is om alle informatie downloadbaar te maken, dus ook de plattegrond. Voor blinden en slechtzienden waren de afgebeelde kaartjes te klein en was het kleurcontrast niet groot genoeg, waardoor zowel het programma als de routes niet goed leesbaar waren (contrastkleuren zwart-wit en geel-blauw zijn beter zichtbaar). Voor mensen met een visuele beperking is platte tekst met omschrijvingen beter leesbaar en toegankelijker. Omschrijf daarom op de website in platte tekst de plattegrond en het programma met de tijden.

Bij de bereikbaarheid staan alle straten van het festival genoemd. Voor mensen die met een taxibus komen is het fijn om één concreet adres met huisnummer te hebben waar zij kunnen worden afgezet en opgehaald om door te geven de taxibus. Op het tabblad bereikbaarheid stond een regel vermeld over de toegankelijkheid voor mensen met een beperking. Een goede intentie, alleen bleef deze regel staan op: 'binnenkort volgt meer informatie over zichtplekken en toiletvoorzieningen voor mensen met een beperking'. Een ervaringsdeskundige tester die de site heeft getest geeft hierbij aan het fijn te vinden als er niet 'binnenkort' vermeld staat, maar een concreet moment, bijvoorbeeld: een week voor het evenement vindt u hier de informatie over de voorzieningen voor mensen met een beperking. Helaas is voor en tijdens het festival geen aanvullende informatie meer geplaatst op de website voor de zichtplekken en toiletvoorzieningen voor mensen met een beperking.

Voor mensen met een hulpmiddel en/of prikkelgevoeligheid is het fijn als ze vooraf op de website te weten kunnen komen waar de te verwachten rustige gedeeltes, looproutes en tijdsblokken zijn. Zo kan ieder voor zich bepalen of en hoe drukke gedeeltes te vermijden zijn. Advies hierover wordt omschreven in hoofdstuk 3.

Bij de contactgegevens van de organisatie van het evenement stond dit jaar ook een emailadres vermeld naast het contactformulier. Een mooie verbetering ten opzichte van vorig jaar. Een contactformulier kan voor mensen met een visuele beperking lastig/ niet in te vullen zijn en zij kunnen nu met het emailadres toch bij de organisatie terecht met vragen.

JAZZ IN DE GRACHT **29 30** **31** **AUGUSTUS** **TUS 24** **Donderdag** **The City The Beach The Hague.**

STAGE	MUSICIANS	STAGE
Heineken 18.00-18.45	Jessy Yasmeen	18.55-19.40
EPV VOOR WERK 18.00-18.45	Electric Nuts	PIER 18.55-19.40
Heineken 19.40-20.25	Loek van den Berg Quintet	20.35-21.20
EPV VOOR WERK 19.40-20.25	Vivienne Chuliao Quartet	PIER 20.35-21.20
Heineken 21.30-22.05	Chachachalina	22.15-23.00
EPV VOOR WERK 21.30-22.05	Mothersfonk	PIER 22.15-23.00

JAZZ IN DE GRACHT **29 30** **31** **AUGUSTUS** **TUS 24** **Donderdag** **The City The Beach The Hague.**

FOKKERHAVEN	STAGE BIERKADE
16.30-17.10 Jessy Yasmeen	16.00-17.15 Chubby Cheeks
17.10-17.30 Electric Nuts	17.45-19.00 Cantorias
18.00-18.20 Loek van den Berg Quintet	19.30-20.45 Conrad Miller Trio
18.50-19.10 Vivienne Chuliao Quintet	21.15-23.00 SoulQuake

Programma met locaties, tijden en optredens.

JAZZ IN DE GRACHT **BIERKADE**

- 1** MINDER VALIDE TOILET
- 2** BAR T.O. NR. 2L EN 1K
- 3** BAR T.O. NR. 2L EN 1K
- 4** PODIUM T.O. NR. 4A

JAZZ IN DE GRACHT **DUNNE BIERKADE** **GROENE WEGJE**

- 1** MINDER VALIDE TOILET T.O. NR. 23
- 2** BAR T.O. NR. 7 EN 25
- 3** HALTEPLEK T.O. NR. 7 EN 29A
- 4** MINDER VALIDE TOILET T.O. NR. 75
- 5** BAR T.O. NR. 97, 115 EN 128
- 6** HALTEPLEK T.O. NR. 89 EN 125
- 7** MIVA ZICHTPLEK T.O. NR. 86 EN 126

Op de plattegronden zijn duidelijk de toegankelijke toiletten aangegeven met behulp van cijfers en een beschrijving.

ADVIES

- Geef informatie op de website over de toegankelijkheid van het evenement. In de [Gids Naar toegankelijke Haagse evenementen](#) staat hierover meer informatie.
- Zorg voor een duidelijke downloadbare plattegrond op de website met voldoende contrast voor mensen met een visuele beperking (contrastkleuren zwart-wit en geel-blauw zijn beter zichtbaar).
- Maak ook de locaties van de EHBO-posten en de extra fietsparkeervoorzieningen zichtbaar op de plattegrond.
- Gebruik pictogrammen op de plattegrond voor het weergeven van de toiletten, EHBO-post en fietsparkeerplekken.
- Zorg voor een korte beschrijving in tekst van het evenemententerrein, zodat ook blinde en slechtziende bezoekers zich een voorstelling kunnen maken van de locatie.
- Beschrijf duidelijk de mogelijkheden voor toegankelijkheid zoals de toegankelijke toiletten, zichtplekken, rustige tijdsblokken en rustige looproutes.
- Zorg voor een digitaal toegankelijk programma met de tijden. Dit kan bijvoorbeeld met een tabel met drie kolommen met daarin de begin- en eindtijd, de naam van de artiest en de locatie.
- Zet op de website één concreet adres met huisnummer, zodat mensen die met de taxibus komen een locatie kunnen opgeven.
- Vermeld duidelijk wanneer alle informatie over toegankelijkheid voor mensen met een beperking compleet op de website staat. Het liefst een week voorafgaand aan het festival.

3. Bevindingen testers bij bezoek aan het Jazz in de Grachtfestival

3a. Bereikbaarheid

Het testteam heeft de bereikbaarheid van het evenement bekeken van de omgeving tot aan de ingang van het evenemententerrein. Zij kwamen tot de volgende bevindingen:

Er was een extra groot fietsparkeervak in de Wagenstraat neergezet, waardoor de voetpaden redelijk bereikbaar bleven voor de leden van het testteam.

De stoep op- en afritten naar de festivallocatie werden goed vrijgehouden in de Wagenstraat door mensen met hesjes.



Vanaf de Wagenstraat richting het festivalterrein was een groot extra fietsparkeervak geplaatst. Dat is prettig om zo een goede doorgang te creëren voor mensen met een rollator, rolstoel en scootmobiel.

De toegangshekken naar de Dunne Bierkade, Bierkade en Groenewegje waren zo opgesteld dat mensen met een hulpmiddel er goed door konden rijden. Helaas werd de tester met scootmobiel in eerste instantie geweigerd het festivalterrein op te gaan. Na contact via de mobilfoon kreeg de tester excuses en mocht alsnog het evenement met scootmobiel betreden.



De hekken staan voldoende ruim opgesteld zodat mensen met een hulpmiddel gemakkelijk het evententerrein kunnen betreden.

Op de toegangshekken hingen duidelijk leesbare instructies van de festivalregels. Er was geen duidelijk zichtbare plattegrond en programma op het terrein opgehangen. Bezoekers vinden het fijn om ter plekke te kunnen zien waar men terecht kan en wanneer welke optredens te horen zijn.



Op de toegangshekken stonden duidelijke festivalregels.

ADVIES

- Zorg voor een goed zichtbare plattegrond en overzicht van de programmering bij de entree-ingangen.
- Zorg dat de toegangswegen en stoepen goed toegankelijk blijven voor mensen met een hulpmiddel.
- Instrueer het personeel over bejegening en toegang voor mensen met een hulpmiddel.

3b. Toegankelijkheid op het evenemententerrein

De hoofdroutes waren goed vrijgehouden door de horecagelegenheden. De terrassen en de foodtrucks stonden in zones opgesteld zodat de looproute volledig vrij was. Hierdoor konden de testteamleden met een hulpmiddel goed over het terrein rijden op de looproutes. Ook stonden er beduidend minder fietsen geparkeerd op het terrein dan afgelopen jaar en waar ze wel stonden, stonden ze netjes aan de kant.



De looproutes zijn goed vrijgehouden voor doorgang met een hulpmiddel.

Podia

De testers hebben genoten van het festival en van de muziek. Zij vonden de sfeer gezellig en de mensen behulpzaam. Het bekijken van de optredens ging op sommige plekken beter dan op andere plekken. Met name op het rustiger deel op het Groenewegje (waar minder horeca zit) kon het testteam de optredens redelijk zien. Het testteam heeft geen rolstoelplekken gezien. Hierdoor moesten de testteamleden andere bezoekers vragen om meer vooraan te mogen staan en met hun hulpmiddel door de menigte heen manoeuvreren. Dit laatste is voor mensen met een beperking een extra drempel en minder prettig om te doen. Voor een volledig toegankelijke beleving met een hulpmiddel zijn rolstoelvakken gewenst.

Op de looproute waren duidelijke borden geplaatst met de locaties waar de boten gingen aanleggen voor de optredens. De borden waren goed verlicht en voldoende hoog in het zicht geplaatst. Onduidelijk was waarvoor de hekken rondom deze 'stage' borden waren. Was dit gebied afgezet zodat je er niet mocht komen of waren deze plekken 'gereserveerd' voor mensen met een hulpmiddel? Indien het laatste de bedoeling was, dan wordt het idee zeer gewaardeerd, maar was het voor het testteam niet duidelijk dat dit de 'rolstoelplekken' waren.

Voor veel mensen en zo ook ons testteam is het niet duidelijk dat bij elk 'stage' plek alle boten vanzelf langskomen. Bezoekers hoeven zich dus niet veel te verplaatsen om alle muziek voorbij te horen komen. Het is fijn als het voor de bezoekers vooraf (op de site) duidelijk is dat indien je vooraan wilt staan voor goed zicht, het te adviseren is om plaats te nemen bij een rustige 'stage' en te wachten tot de eerstvolgende muziekboot aanmeert.



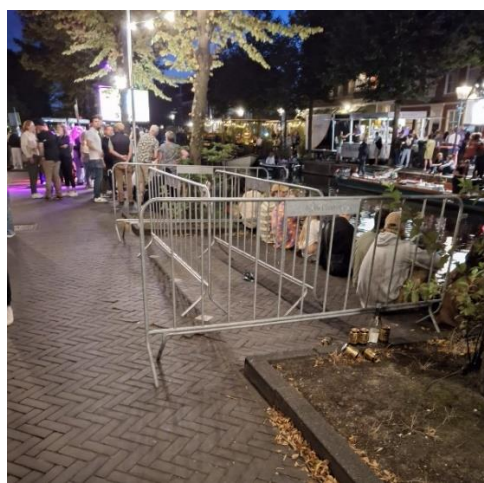
Het zicht op de optredens was in de rustige gedeeltes redelijk tot goed voor het testteam.



Het testteam heeft geen rolstoelplekken gezien. Hierdoor moest het testteam andere bezoekers vragen om meer vooraan te mogen staan en moesten zij met hun hulpmiddel tussen de mensen door manoeuvreren.



Een aantal optredens op het Groenewegje was goed te zien en te horen.



Onduidelijk was wat de functie van hekken was.



De borden voor de 'stage' waren van een afstand goed verlicht, leesbaar en boven de mensenmassa zichtbaar.

Hoewel de paden in principe breed genoeg waren, was het door de drukte soms moeilijk om je te verplaatsen op het evenemententerrein. Met name het gedeelte op de Bierkade met het hoofdpodium was de gehele avond zo druk dat onze testers zich niet prettig voelden om hierheen te gaan. Dit gedeelte hebben we dan ook niet betreden en niet getest.



Het festivalgedeelte op de Bierkade met het hoofdpodium was de gehele avond zo druk dat onze testers zich niet veilig voelden om dit gedeelte te betreden.

Kabels

Alle kabels op de looproute waren voorzien van kabelgoten en/of kabelmatten, zodat iedereen veilig over de looproute kon lopen of rijden.

Op het festivalterrein werden drie varianten gebruikt om de kabels af te dekken; kabelgoten, kabelgoten met daaroverheen rubbermatten en alleen rubbermatten. Alle kabelgoten waren redelijk goed toegankelijk.

Voorafgaand aan de test was met de organisatie afgesproken een proef te doen met rubbermatten over de kabelgoten om te bekijken of deze opstelling voor een verbetering van de toegankelijkheid zou kunnen zorgen. Deze proefopstelling is door de mensen met een hulpmiddel uitgeprobeerd tijdens het festival. Hieruit bleek dat de kabelgoot met mat gemakkelijker te overbruggen was voor mensen met een rollator. De mensen met scootmobiel en elektrische rolstoel gaven aan geen voorkeur te hebben en de mat dus niet noodzakelijk te vinden.

Iedereen van het testteam sprak zijn/haar voorkeur uit voor het gebruik van de rubbermatten (zonder kabelgoot) of, als een kabelgoot echt nodig was, voor de speciale rolstoelkabelgoten (zie bijlage). De speciale rolstoelkabelgoten met een minder steile hellingshoek heeft het testteam niet gezien bij dit festival. Deze speciale rolstoelkabelgoten zijn voor mensen met een hulpmiddel met minder snelheid te overbruggen. Bij drukte is dit belangrijk, omdat het vaak niet mogelijk is om vaart te maken in een mensenmassa. De speciale rolstoelkabelgoot bevordert het gemak en veiligheidsgevoel voor de mensen met een hulpmiddel en de overige bezoekers.



Voorbeeld van de speciale rolstoel toegankelijke kabelgoten.

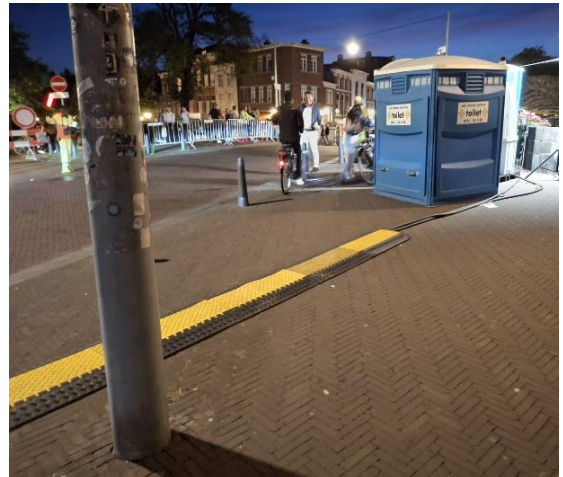
De kabelgoten lagen bijna overal haaks op de rijrichting, behalve bij de brug Wagenstraat. Het heeft de voorkeur om de kabelgoot zoveel mogelijk haaks op de looprichting te plaatsen, zodat men met een hulpmiddel haaks over de kabelgoot kan rijden. Dit is de veiligste manier om een hoogteverschil te overbruggen en geeft het minst ongemak voor mensen met een hulpmiddel.



Kabelgoten met daaroverheen kabelmatten in het middengedeelte en haaks op de looproute.



Kabelmatten zijn ingezet waar dit mogelijk was op de looproute.



De kabelgoot ligt niet haaks op de belangrijke looproute van de helling op de stoep naar het rolstoeltoilet op de Wagenbrug.



Testteamleden met een elektrische rolstoel en scootmobiel testen de kabelgoot met en zonder rubbermat uit.

ADVIES

- Overweeg om bij de 'stage' aanlegplaatsen voor de boten een speciale ruimte te creëren voor mensen met een rolstoel of scootmobiel en voor mensen die slechtziend zijn en communiceer duidelijk dat deze plekken voor hen bedoeld zijn.
- Adviseer mensen over 'rustigere' looproutes voor en tijdens het festival.
- Leg alle kabelgoten haaks op de looproutes.
- Gebruik waar mogelijk kabelmatten en anders de speciale rolstoelkabelgoten.

3c. Bruikbaarheid van de voorzieningen

Horeca

Over het hele terrein stonden een aantal barretjes en foodtrucks. Wanneer de bar laag genoeg was en bij plaatsing op een stoeprand helemaal vooraan de stoep stond, kon iemand met een hulpmiddel zelfstandig iets bestellen. Helaas waren veel foodtrucks en barretjes te hoog en/of midden op een stoep geplaatst, waardoor het bestellen van een hapje en drankje voor mensen met een hulpmiddel daar niet mogelijk was.

De menukaarten waren bij een aantal barretjes goed leesbaar en bij andere barretjes juist niet door een te kleine lettergrootte, te gering kleurcontrastgebruik of doordat de menukaart zo geplaatst was dat mensen met een hulpmiddel deze niet goed konden zien. Voor veel bezoekers is het fijn om van een afstandje te kunnen lezen wat men te bieden heeft bij de stand.

Er stonden voldoende picknicktafels op het terrein. De picknicktafels waren zo geplaatst dat op de kopse kant mensen met een hulpmiddel aan deze tafels konden aanschuiven. Prima dus.

Een testteamlid met evenwichtsproblemen durfde niet op de instabiele bankjes van de picknicktafels plaats te nemen. Wenselijk is om op het terrein een aantal stabiele zitplekken te plaatsen met rug- en armlenningen.



X

Plaats naast de picknickbankjes ook een aantal stabiele stoelen met arm- en rugleuning voor mensen met minder stabiliteit.



V

Deze bar is zonder drempels te benaderen voor mensen met een hulpmiddel en laag genoeg om zelfstandig een bestelling te plaatsen.



Foodtruck is te hoog om vanuit de rolstoel een bestelling te plaatsen.



Foodtruck staat niet vooraan bij de stoep, zodat mensen met een rolstoel niet bij de foodtruck kunnen komen iets te bestellen.



De menukaarten waren niet overal goed zichtbaar en leesbaar.



EHBO

De mensen van de EHBO waren zowel op de Wagenstraatbrug als op het water door de reflecterende hesjes duidelijk zichtbaar aanwezig en makkelijk aanspreekbaar. Voor mensen met een beperking is het prettig om van tevoren te weten waar de mensen van de EHBO zich bevinden op het festivalterrein, door dit te vermelden op de website en/of plattegrond.

Het EHBO-bord hing vrij laag en door plaatsing achter het toilettenblok op de Wagenstraatbrug was het niet goed zichtbaar. De locatie van de EHBO-post dient duidelijk zichtbaar en boven de mensenmassa te worden aangegeven.

De watervoorziening van Dunea was toegankelijk en een mooie aanvulling voor het evenement.



De mensen van de EHBO waren door de reflecterende hesjes goed zichtbaar aanwezig bij de ingangen van het festivalterrein.



Het bord van de EHBO was laag opgesteld en door plaatsing achter het toilettenblok niet goed zichtbaar.



De centraal geplaatste mobiele waterdrinkplaats was goed toegankelijk voor mensen met een hulpmiddel.

Rolstoeltoilet

Bij een evenement is het noodzakelijk dat er een bereikbaar, drempelvrij rolstoeltoilet met beugels is. Dit kan een toegankelijk toilet bij horeca op het festivalterrein zijn, een locatie net buiten het festivalterrein of een toegankelijk mobiel toilet. In bijlage 1 staat informatie over de eisen en tips voor een toegankelijk toilet. De locatie van het rolstoeltoilet dient vermeld te zijn op de (vooraf vrijgegeven) plattegronden. Bij Jazz in de Gracht ontbrak een goed toegankelijk toilet dat voldoet aan de richtlijnen. Er waren wel vier bredere toiletten aanwezig waar sommigen mensen met een klein hulpmiddel gebruik van kunnen maken. Voor mensen met een grotere (elektrische) rolstoel en voor mensen die niet kunnen staan, is dit type toilet niet bruikbaar. Alle ruimere toiletten stonden vooraf duidelijk vermeld op de website plattegronden.



Bijna elk toilettenblok had een ruimer toegankelijk toilet.



Er waren vier ruimere toiletten goed verspreid over het terrein aanwezig. De toiletten stonden goed gelijkvloers geplaatst zonder extra obstakels. Dit type toilet voldoet echter niet aan de richtlijnen (zie bijlage)

ADVIEZEN

- Kijk naar een andere manier van kramen neerzetten of een andere indeling van de kramen. Plaats de kraampjes op straatniveau of direct bij het begin van de stoep (dus voorzijde op de stoep). Maak een logische route voor bezoekers in een rolstoel en geef deze duidelijk aan.
- Wenselijk is om naast de picknicktafels op het terrein een aantal stabiele zitplekken te plaatsen.
- Stimuleer foodtrucks om ervoor te zorgen dat mensen met een beperking ook bij hen zelfstandig kunnen bestellen en betalen. Hiervoor is een lage bar nodig in combinatie met een mobiel pinapparaat of een pinapparaat aan een lang snoer. En een duidelijk leesbare menukaart met een voldoende groot lettertype en duidelijk kleurcontrast, geplaatst op een plek waar hij goed leesbaar is.
- Plaats het EHBO-bord duidelijk zichtbaar op het festivalterrein en op ten minste een hoogte van 2.30 meter.
- Wanneer een rolstoeltoegankelijk toilet niet in één van de horecagelegenheden aanwezig is, dient er een toegankelijk mobiel toilet aanwezig, dat voldoet aan de richtlijnen. Zie de bijlage voor meer informatie.

Samenvatting en conclusie

Het TestTeam van Voorall was over het algemeen positief over de verbeteringen van de toegankelijkheid van het Jazz in de Grachtfestival. We blijven graag in gesprek met de organisatie om samen te werken aan het verder verbeteren van de toegankelijkheid. Dit verslag kan gezien worden als leidraad om de toekomstige edities stapje voor stapje toegankelijker te maken voor mensen met een beperking.

Contact

Voor overleg en vragen kunt u contact opnemen met Kim Hameete, projectmedewerker bij Voorall via Kimhameete@voorall.nl of telefonisch via 070 365 52 88.

Over Voorall

Voorall voor Hagenaars met een beperking

Voorall werkt voor mensen in Den Haag met een lichamelijke, verstandelijke of zintuiglijke beperking en/of een chronische ziekte. Voorall is adviseur voor het gehandicaptenbeleid van de gemeente Den Haag en fungeert als spreekbuis voor de achterban. Voorall adviseert gevraagd en ongevraagd de gemeente over haar beleid zodat Hagenaars met een beperking op een zelfstandige en gelijkwaardige wijze kunnen deelnemen aan de samenleving. Met de inzet van TestTeams streeft Voorall ernaar de toegankelijkheid in Den Haag zichtbaar te maken en ontoegankelijke situaties in Den Haag op te lossen.



Van Diemenstraat 196
2518 VH Den Haag
070 365 52 88
info@voorall.nl
www.voorall.nl
www.facebook.com/voorall
www.X.com/voorall

BIJLAGE Rolstoeltoiletten

Meerdere leveranciers leveren toegankelijke toiletunits waarvan mensen met een beperking zelfstandig gebruik kunnen maken, zoals Van Overbeek www.van-overbeek.nl, Dutch Cabin Group www.dutchcabin.com en Euro-toilet <https://euro-toilet.nl/2023-minder-valide-units/>

Van Overbeek Toilet Unit

Type 2300C



MIVA toilet unit met 1 toilet en 1 wastafel

Inclusief handdroger en zeepdispenser

Optimaal gebruiksgemak voor rolstoelgebruikers

Optioneel een kachel, tентаansluiting

Iets groter dan de 2300 D

190 x 230 x 260 cm (l x b x h)



MOBILE SANITARY SOLUTIONS

home over ons vacatures producten nieuws contact

in f q nl en

Vraag vandaag nog een offerte aan!



Direct naar offerteaanvraag

U wordt doorgelinkt naar onze producten. Daar kunt u een keuze maken en deze toevoegen aan uw aanvraag. Wij sturen u dan zo spoedig mogelijk uw offerte toe.



Komt u er niet uit?

Bel +31 0499 571 910

Voor een advies op maat van een van onze specialisten.

naar boven

 Van Overbeek Sanitair, De Stad 15, 5688 NX Oirschot

© 2024 Van Overbeek Sanitair | algemene voorwaarden en condities | disclaimer | cookies | privacystatement

in f q nl en

Euro toilet unit

Toiletunits met doordacht aangepaste sanitaire voorzieningen

Ook de gehandicapte bezoeker wilt u tijdens een evenement goed kunnen ontvangen. De speciale toiletunits van Euro-Toilet bieden alle wenselijke comfort voor de mensen die van een rolstoel afhankelijk zijn om uw evenement te bezoeken. Onze units voldoen aan de eisen die zijn neergelegd in de richtlijnen "Geboden Toegang" 3.1-1.3. Een brede schuifdeur biedt toegang tot een royaal bemeten ruimte van 2,2 x 2,2 meter. Natuurlijk beschikt de unit over een verhoogd toilet met armsteunen en een paracelsus wastafel met dokterskraan.

Met deze aangepaste toiletunits van Euro-Toilet heet u ook uw gehandicapte gasten van harte welkom.



Industrieweg 36
1521 NE Wormerveer
Postbus 12
1520 AA Wormerveer

Telefoon: 075 - 628 63 33
Mail: info@euro-toilet.nl

Technische specificatie:

- Afmeting: 2,20 x 2,20 meter
- Hoogte: 2,50 meter
- Schuifdeuropening: 95 cm
- Stroomvoorziening: 220 V
- Wateraansluiting: ¾
- Afvoer: 110 mm
- Gewicht: 650 kg
- Plaatsing met heftruck



Deze unit is voorzien van:

- Zeepautomaat
- Papieren handdoekautomaat
- Spiegel
- Afvalbak
- 1 x verhoogd toilet
- 2 x armsteunen
- 1 x paracelsus wastafel met dokterskraan
- Speciale antislipplaat rolstoeltoegankelijk

Bijlage rolstoelkabelgoten

Speciale kabelgoten zijn leverbaar via bijvoorbeeld leverancier EP Collective, de Loods en Massa Verhuur.

Voor meer informatie levering toegankelijke producten zoals parkeerplaats aanduidingen, rolstoel-, hulphond, tolkmatten en toegankelijke menukaart. www.geenbeperkingmeer.nl

Speciale kabelgoten - EP Collective (ep-collective.com)



CONTACTGEGEVENS

EP-COLLECTIVE
POSTBUS 430
5600AK EINDHOVEN

LOODS/ KANTOOR
BOKT, EINDHOVEN

TELEFOON: 085-0493 999
E-MAIL: INFO@EP-COLLECTIVE.COM



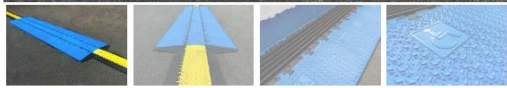
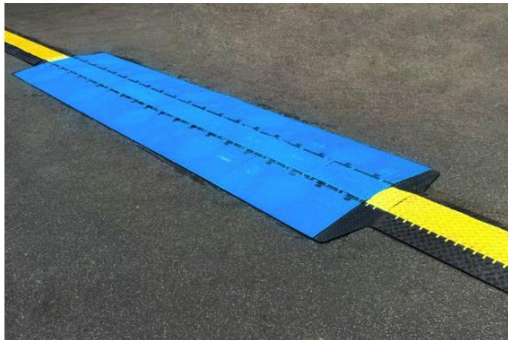
BEDRIJFSGEGEVENS

KVK: 65058461

BTW: NL855964017B01

[ALGEMENE VOORWAARDEN](#)

Speciale kabelgoten leverancier Massa www.massa.nl



KABELGOOT – MIVA OVERSTEEK SET – 5 METER

- ✓ Ter bescherming van kabels en/of leidingen
- ✓ Speciaal voor rolstoelen of rollators
- ✓ Flauwe helling ook geschikt voor plaatsen met veel verkeer
- ✓ Anti-slip en helling voorkomen struikelgevaar
- ✓ Sluiten perfect aan op onze standaard kabelgoten
- ✓ Belasting: 5t/20 cm²
- ✓ 5 kanalen: 34×36 mm

1

Add To Cart

MASSA
VERHUUR

Massaal in het verhuren van hekwerk, meubilair en diverse andere materialen voor evenementen en projecten.



Navigatie

Hekwerk
Meubilair
Decoratie
Facilitair
Offerte Aanvragen
Vacatures
Contact

Contact

Leiweg 2c, 5386 KR
Geffen
+(31)73 844 90 21
info@massa.nl